

瀬戸内の インフラが見た 風景

Setouchi infrastructure

安全・安心で快適な暮らしを支えて

発行：一般財団法人 本州四国連絡高速道路協会

<https://honsikyokai.main.jp>

せとうち観光 再発見! 検索



インフラとは?

橋やダム、道路、上下水道など、人々が生活や産業を営む上で欠かすことのできない社会基盤のこと。最近ではインフラツーリズムが人気です。

インフラの楽しみ方

その1 “映える”写真を撮る

大胆な構図で造形美を切り取ったり、自然との競演を取めたり。目線を変えれば、フォトジェニックな被写体に。

その2 スケールの大きさを体感

人類が造り出した巨大な構造物を間近に見て、圧倒的な迫力を体感しよう。

その3 歴史的・文化的な価値を知る

世界最大や国内唯一など、希少性にも注目。歴史的な背景や果たしてきた役割を知れば、価値の高さに思わず納得。

その4 技術にクローズアップ







当時の最新技術を駆使したインフラは、先人たちの知恵と工夫の塊。種類や形、工法に着目すれば、技術力の高さに驚くはず。

その5 大人も子どもも社会科見学

普段は入れないような場所にも案内してもらえる見学ツアーにはぜひ参加を。模型や映像で分かりやすく解説してくれる展示施設もおすすめ。

⚠ 訪れる際は、歩きやすい靴や服装で、安全に注意しましょう。

CONTENTS

- 04 遠登志橋(愛媛県新居浜市)  
- 06 豊稔池堰堤(香川県観音寺市)     
- 09 コラム 讃岐平野を潤す香川用水
- 10 デ・レイケの堰堤(徳島県美馬市)  
- 12 旧津山扇形機関車庫(岡山県津山市)    
- 14 名越屋沈下橋(高知県仁淀川)  
- 17 コラム 四国は潜水橋の宝庫
- 18 明石海峡大橋(兵庫県神戸市・淡路市)     
- 20 大州雨水貯留池(広島県広島市)   
- 22 瀬戸内のインフラ過去未来
 - ・旧赤穂上水道(兵庫県赤穂市)
 - ・ゆめしま海道(愛媛県上島諸島)
 - ・光ブロードバンド(徳島県)
- 24 せとうちのおやつ
- 26 瀬戸内ロードマップ

[施設情報の凡例]

 営業時間  定休日  料金  駐車台数  最寄りICからのアクセス

迫力

写真
映え

非日常

インフラの 奥深い魅力を 探ろう

海峡をまたぐ世界最大級のつり橋、城壁のようにそそり立つダム。

人々の安全・安心で快適な暮らしを支えるインフラは、

その造られた背景や役割を知れば知るほど奥深い魅力に満ちています。

瀬戸内のインフラが見た風景を探索旅へ、出掛けませんか。

More Fun さらに楽しもう!
新居浜市

周辺スポット



マイントピア別子

別子銅山の施設跡を利用したテーマパーク。観光坑道が整備され鉱山鉄道の走る端出場ゾーンと、貯鉱庫跡や選鉱場跡などが残る東平ゾーンの2カ所に分かれています。
新居浜市立川町707-3 ☎0897-43-1801 🕒9時～18時(施設や季節により変動あり) 🌨冬季に休業期間あり 🎫入園無料(施設利用料は別途) 🚗400台(無料)



日暮別邸記念館

煙害対策のため新居浜沖の四阪島に移した製錬所が見渡せる場所に建てられた住友家別邸を移築・復元。パネル展示などを通し製錬所と煙害克服の歴史などが学べます。
新居浜市王子町1-11 ☎0897-31-5017 🕒9時～16時30分 🌞月曜、祝休日(日曜の場合は開館)、10月17日・18日、12月29日～1月3日 🎫無料 🚗50台(無料)

グルメ



ふぶざく

湯せんしたフグの皮や身、カワハギの肝などを紅葉おろしとぼん酢で味付けした郷土料理。10月中旬から4月中旬にかけて、市内の料亭や居酒屋で提供されています。

☎0897-33-3920(新居浜料飲組合)

新居浜 ふぶざくご馳走マップ 検索



じっくり見てみよう

- 1 平成に設けられたつり橋のワイヤーを支える主塔。
- 2 橋は渓谷を流れる小女郎川の上約20メートルの位置にあります。
- 3 経済産業省の「平成19年度近代化産業遺産」にも選定されました。



愛媛県新居浜市

おとしばし
遠登志橋

新居浜市立川町620-1
完成年:1905(明治38)年
形式:鋼製単アーチ橋
用途:坑水路、人道の併設橋
橋長:48m、幅員2.4m
国登録有形文化財



銅山と麓の
往來を支えた
鋼製アーチ橋

新居浜市は、1691(元禄4)年開坑の別子銅山から発展した工業都市。明治時代、急速な近代化とともに場所を移しながら採掘が進む中で1905(明治38)年、別子山中にある標高750メートルの東平地区と麓を結ぶ道中の谷に架けられたのが、遠登志橋です。ドイツ人技師が設計し、別子鉱業所が施工。現存する国内最古級の鋼製アーチ橋として2005(平成17)年、国の登録有形文化財に登録されています。

東平地区には1916(大正5)年から1930(昭和5)年まで採鉱本部が置かれ、最盛期には作業員とその家族約5000人が居住、生活道として多くの人が橋を行き来したといえます。

1973(昭和48)年に閉山した後、銅山は長らく置き去りにされてきましたが、平成に入ると市が貴重な文化財として保存を開始。遠登志橋も1993(平成5)年、橋のすぐ上に新しいつり橋が設けられました。姿を変えた今は、登山者やハイカーなどに利用されています。

明治時代は「仲持ち」と呼ばれる人が物資を運搬。



●新居浜市観光物産課 ☎0897-65-1261 ●松山自動車道「新居浜」ICから約15分

識者に聞く!

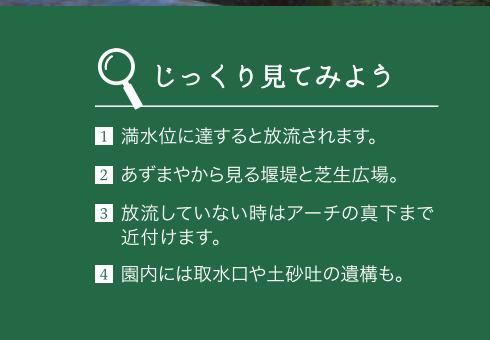
公害対策の役目も担った橋です

新居浜観光ガイドの会 会長
石川 潔さん

遠登志橋は、通行路としてはもちろん、公害対策の役目も担っていました。工業の発展に公害問題は付きもので、銅山を管理していた住友家は、その対策に相当な力を注ぎました。残念ながら現存していませんが、遠登志橋にも採掘時に湧き出す金属を含んだ坑水を排出するための専用の坑水路が設けられ、麓の集落の生活用水に有害な水が混ざらないよう配慮されていました。

豊稔池堰堤

観音寺市大野原町田野々1050
 完成年：1930(昭和5)年
 形式：マルチプルアーチ式堰堤
 用途：洪水調節、農地防災、灌漑用水
 堤長：145.5m 堤高：30.4m
 貯水量：159万t
 国重要文化財

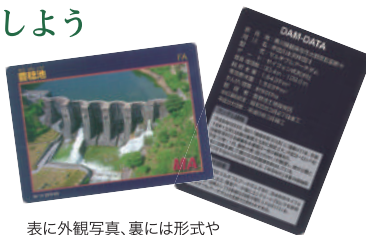


じっくり見てみよう

- 1 満水位に達すると放流されます。
- 2 あずまやから見る堰堤と芝生広場。
- 3 放流していない時はアーチの真下まで近付けます。
- 4 園内には取水口や土砂吐の遺構も。

訪問記念にダムカードをゲットしよう

2007年の登場以来、全国750カ所以上で発行されている「ダムカード」。現地ではしか入手できないレア感がコレクター心をくすぐります。豊稔池堰堤のダムカードは観音寺市役所大野原支所で土・日曜、祝休日に配布。受け取りの際、ダムと本人が一緒に写った画像や動画を見せることが条件です。



表に外観写真、裏には形式や貯水量などのデータが記載されています。

大野原支所 ☎0875-54-5700(9時~17時)

※月~金曜は豊稔池土地改良区事務所(☎0875-54-2035)で配布

新型コロナウイルスの感染状況によっては配布を中止する場合があります

豪快な放流ショー「ゆる抜き」

ため池の取水栓「ゆる」を開けて放流する行事。香川県内の主なため池では田植えが始まる6月に実施しますが、豊稔池の場合は「一滴の水も無駄にしたい」という地元農家の思いから、下流にある井関池の貯水量が3割を切る夏場に、向かって右端の洪水吐と左下の放水口のゆるを開けます。ごう音とともに毎秒4トンが放水される光景はまさに壮観。開催日は10~7日前にホームページでアナウンスされます。



左岸側のアーチに「ゆる」を開閉するレバーを確認できます。

かんおんじ観光ガイド 検索



識者に聞く!



農業の発展に大きく貢献しました

文化財ナビゲーター 久保田 昇三さん

豊稔池の完成により大野原町はほ場整備(農地改良)が進み、現在では米、レタス、タマネギといった露地栽培のほか、イチゴやトマトの施設園芸も盛んです。特に、冬レタスは「らりるれレタス」のブランド名で知られており、京阪神や首都圏にも出荷されています。一方、近年の産業遺産ブームを受け、堰堤は観光資源としての価値も高まっています。完成から90年を経た今も、地元にとってかけがえない財産です。

堰堤の完成は大野原に「豊かな稔り」をもたらしました。戦後、レタスの一大産地へと発展。今も530ヘクタールの農地を潤しています。ヨーロッパの古城を思わせる堰堤の1帯は遊水公園として整備され、地域の人々や観光客に憩いの空間を提供。堰堤は訪れる人の心も潤しています。

豊稔池が育むブランド野菜「らりるれレタス」。



地域の水がめとして 大地を潤し続ける 5連式アーチダム

香川県西部の観音寺市大野原町。柞田川上流にある豊稔池堰堤は、1930(昭和5)年に米国の最新技術を駆使して造られました。5つのアーチと6面の壁から成る壮大な堰堤は159万トンもの農業用水を調整しており、満水時には壁面の洪水吐(放流口)から勢いよく水が放たれます。大野原町は古くから水不足に悩まされ、大正時代には2度の干ばつに見舞われました。地元農家にとつて近代式ため池の建設への思いは切実で、作業には全戸総出で参加。着工からわずか3年8カ月の早期完成につながりました。国内に2基しかないマルチプル(複数)アーチダムは農業土木史でも価値が高く、2006(平成18)年に国の重要文化財に指定されました。



讃岐平野を流れる香川用水の幹線水路。毎秒約1~2メートルの速さでゆったりと流れています。

提供：香川県土地改良課

コラム

讃岐平野を潤す香川用水

戦後、「四国は一つ」の理念の下、四県の都市用水や農業用水の安定供給を目指す吉野川総合開発事業が開始。その一環として、高知県の早明浦ダムから放流された吉野川の水を香川県に送る「香川用水事業」が1968（昭和43）年に着工しました。

悲願の導水・香川用水

県内各地には、ため池を中心とした独自の水利システムが誕生。決められた順番に田畑に配水する灌漑方法「番水」は、線香を燃やして時間を計ったことから「線香水」「香の水」とも呼ばれ、限りある水資源を有効利用するために編み出された水利慣行として今も受け継がれています。

香川はため池密度日本一。香川県は雨が少なく、南を阿讃山脈、北を瀬戸内海に挟まれた狭くて急勾配な地形のため、川の延長が短く水が短時間で海へ流れ込むことから、たびたび水不足に悩まされてきました。農業用水を確保するために造られたため池の数は全国3位の約1万2千カ所に及び、県土面積当たりの密度は全国一です。

香川はため池密度日本一



提供：香川県土地改良課

香川用水記念公園

園内の「水の資料館」では、香川用水の建設の歴史などを映像や模型で紹介しています。
香川県三豊市財田町財田中2355
●(公財)かがわ水と緑の財団香川用水記念公園管理課 ☎0875-67-3760 ●120台(無料)
【水の資料館】●9時~17時(入館は16時30分まで)
●12月~3月の木曜(祝休日の場合は翌平日)、12月29日~1月3日

徳島県の吉野川から流部に新たに造られた池田ダムから、阿讃山脈を貫く8キロの導水トンネルを通り、東西98キロにわたる幹線水路が築かれ、1974（昭和49）年から通水を開始。トンネルを抜けて初めて香川県側に水面を見せる「東西分水工」の周辺は「香川用水記念公園」として整備され、県民の憩いの場となっています。

幹線水路で運ばれた水は県内河川や讃岐平野の主要なため池等に注がれ、地域に根づく水利慣行を活用しながら大切に利用されています。



香川用水の全体図

徳島県の吉野川

流部に新たに造られた池田ダムから、阿讃山脈を貫く8キロの導水トンネルを通り、東西98キロにわたる幹線水路が築かれ、1974（昭和49）年から通水を開始。トンネルを抜けて初めて香川県側に水面を見せる「東西分水工」の周辺は「香川用水記念公園」として整備され、県民の憩いの場となっています。

周辺スポット



観音寺

703(大宝3)年創建の古刹で、四国霊場第69番札所。同じ境内に第68番札所の神慮院もあります。現在の本堂は、室町時代の堂の部材を使って1677(延宝5)年に建て替えたもので、国の重要文化財に指定されています。

観音寺市八幡町1-2-7 ☎0875-25-3871 ●7時~17時 ●20台(無料)



雲辺寺山頂公園

麓から雲辺寺ロープウェイで約7分、標高920メートルの山頂からは瀬戸内海を一望できます。近年登場した「天空のブランコ」がSNS映えすると人気を集めています。

観音寺市大野原町雲辺寺山山頂

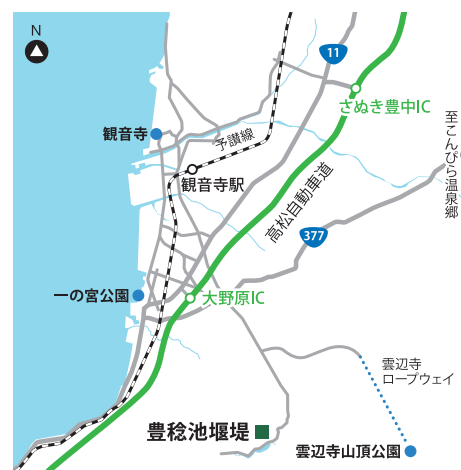
雲辺寺ロープウェイ ☎0875-54-4968 ●7時20分~17時(12~2月は8時始発) ●一般2,200円、中・高生1,650円、小学生1,100円 ※いずれも往復料金 ●400台(無料)



一の宮公園

彫刻家イサム・ノグチがデザインした遊具や、海岸線に並ぶヤシの木がフォトジェニックな公園。瀬戸内海に沈む美しい夕日を眺められます。

観音寺市豊浜町姫浜 ☎0875-52-6640(観音寺市豊浜コミュニティセンター) ●150台(無料)



もっと楽しもう! 豊稔池堰堤



そば打ち体験!

里歩きツアー

作田川の源流域、五郷地区の有志による散策ツアー。年7、8回、春と秋に開催し、豊稔池堰堤の見学をはじめ、水車でひいた粉を使ったそば打ち体験、郷土料理の試食など季節に応じたメニューを用意しています。日時や料金等はホームページに随時掲載。

観音寺市観光協会 ☎0875-24-2150

五郷公式サイト 検索

四季の見どころ

春は桜、夏はアジサイ、秋は紅葉、冬は星空と、四季折々の自然とダイナミックな堰堤との「競演」が楽しめます。



さらに楽しもう! 観音寺市



グルメ

天空の七宝鍋・うどん

らりるれロメインレタス、伊吹いりこ、白みそといった地元の食材が入ったご当地グルメ。鍋は市内10店舗、うどんは4店舗で提供され、「どっかんおんじ! 観音寺を盛り上げ隊」のホームページで提供店舗を紹介しています。

オール観音寺 検索



温泉

こんびら温泉郷

観音寺市内から車で約40分。金刀比羅宮の門前町に温泉が湧出したのは意外と最近で、1997年に1軒のホテルが源泉を掘り当てたのが始まりです。現在は12の宿泊施設が温泉を提供。観光経済新聞社の「日本の温泉100選」に毎年選ばれるなど、香川県を代表する温泉地として親しまれています。

香川県琴平町 ☎0877-75-3500(琴平町観光協会)

琴平町観光協会 検索



More Fun さらに楽しもう!
美馬市

周辺スポット



うだつの町並み

江戸時代から明治時代にかけて商業の中心地だったかわいには豪商の家並みが今も残り、名家の2階に繁栄の証しであるうだつが見られます。近くには、1934(昭和9)年に建てられた芝居小屋「脇町劇場オデオン座」も(見学可)。

美馬市脇町字突抜町・町南 ☎0883-53-8599(一社)美馬観光ビューロー) 【脇町劇場オデオン座】美馬市脇町大字猪尻字西分140-1 ☎0883-52-3807 9時~17時(入館は16時30分まで) 火曜(祝休日の場合は翌平日)、12月27日~1月1日 一般200円、小・中学生100円、小学生未満無料 道の駅藍ランドうだつ駐車場39台(無料)



本楽寺

828(天長5)年に恵運が開創したと伝わる古刹。標高740.9メートルの高丸山が吉野川に張り出した地点に立ち、大河を借景にした枯山水の庭園は必見です。懐石精進料理(5人以上、1週間前までに要予約)も人気を集めています。

美馬市穴吹町三島字小島123 ☎0883-52-2754 9時~17時(11月~3月は16時30分まで) 300円 4台(無料)

グルメ



そば米雑炊

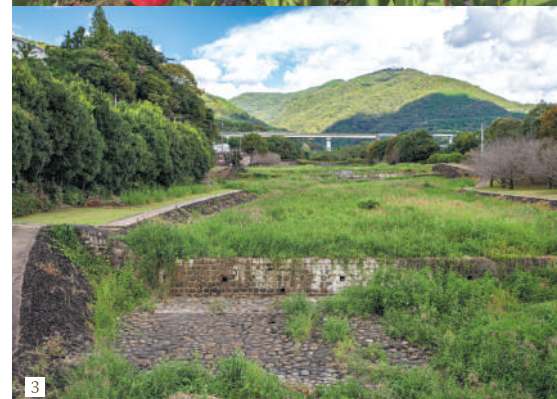
ソバの実(そば米)と鶏肉、野菜をだし汁で煮込んだ、徳島県西部の郷土料理。栄養価が高く低カロリーということで最近健康食品として注目されています。うだつの町並みに軒を連ねる「茶里庵」のそば米雑炊セットは田舎豆腐、デザート付きで1,080円。

茶里庵
美馬市脇町132-5 ☎0883-53-8065
10時~15時 火曜(その他臨時休業あり)



じっくり見てみよう

- 1 長年土石流に削られ、石の表面には凹凸ができています。
- 2 春にはチューリップや桜が咲き乱れるデ・レイケ公園。
- 3 普段は水が無い大谷川。手前の砂防堰堤は大正以降に造られたもの。



徳島県美馬市

えんてい
デ・レイケの堰堤

美馬市脇町大字北庄字柴床91-3
完成年: 1887(明治20)年
形式: アーチ式石積み砂防堰堤
用途: 土砂の流出防止、河床安定
堤長: 97m(現在は補強工事により60m)
堤高: 3.8m 幅: 12m
国登録有形文化財



うだつが残るまちを
土砂災害から守る
明治生まれの堰堤

かつて阿波藍の舟運で栄え、往時の繁栄を示す「うだつ」が残る美馬市脇町。まちの中央を流れる大谷川には幾つもの砂防堰堤が見られます。江戸期以前の大谷川は、ひとたび大雨が降ると多量の土砂が流出したため、土石流を受け止め、土砂を一時的にためて少しずつ流す堰堤が必要だったのです。

最古は1887(明治20)年完成のデ・レイケの堰堤。明治新政府に招かれたオランダ土木技師、ヨハニス・デ・レイケの指導により、全て人力で築かれました。粘土で基礎部分を造り、その上に松の丸太を並べ、さらに表面を石で覆ったという石造りの堰堤は、長さが97メートルにも及ぶ大規模なもの。階段状で、しかも緩やかな弧を描きながら川を横断しており、当時の職人の苦勞がしのべれます。

130年余りたった今も機能を維持し、流域のまちに安心を届け続けます。災害が少なくなった川辺には遊歩道や公園が整備され、のどかな山里に彩りを添えています。

日本滞在中、各地の河川改良に大きな功績を残したデ・レイケ。



識者に聞く!

当時の職人の技術力の高さには脱帽です

脇町・うだつの町並みボランティアガイド連絡会会長 塩田 正則さん

デ・レイケの堰堤が1世紀以上たった今も現役なのは、設計の力もさることながら、当時の職人の技術力が高かったからだと思います。日本人は城の石垣や川の堤防など、さまざまな建造物を石積みで造ってきました。吉野川にも江戸時代の石の堤防が残っています。連綿と受け継がれてきた石積みの技術があったからこそ、デ・レイケの堰堤は完成したのでしょう。



☎(一社)美馬観光ビューロー ☎0883-53-8599 ●旧脇町庁舎職員駐車場60台(無料) ●徳島自動車道「脇町」ICから約15分

More Fun さらに楽しもう!
津山市

周辺スポット



津山洋学資料館

江戸時代に西洋からもたらされた「洋学」の歴史をたどる資料館。杉田玄白らの下で蘭学を修めた津山藩医の宇田川玄随をはじめ、津山ゆかりの洋学者の功績も紹介しています。

津山市西新町5 ☎0868-23-3324 9時～17時 月曜(祝休日の場合は翌平日)、祝休日の翌平日、12月29日～1月3日 一般300円、高校生・大学生・65歳以上200円、中学生以下無料 10台(無料)



PORT ART&DESIGN TSUYAMA

市指定重要文化財、旧妹尾銀行林田支店を活用したアートギャラリー。赤れんがの壁と仏閣を思わせる本館のコントラストは、大正口マン期の華やかさを今に伝えています。

津山市川崎823 ☎0868-20-1682 10時～18時 火曜(祝休日の場合は翌平日)、祝休日の翌平日、12月29日～1月3日 無料 5台(無料。同施設から西へ100m、障害者用1台は敷地内)

グルメ



そずりバーガー

津山名物、骨から削り取った牛肉「そずり肉」を使ったバーガー。「そずり」とは津山方言で「削る」の意。つなぎなしのパテは肉のうま味を存分に味わえます。バーガー700円、モカオレ450円。

コーヒースタンド福寿湯

津山市勝間田町5 ☎090-7771-4985 10時～18時(不定期で18時～21時にバーを営業) 月曜(その他臨時休業あり) 1台(無料)



じっくり見てみよう

- 1 D51形蒸気機関車をはじめ、ディーゼル機関車や気動車など13両を展示。
- 2 煙で暗くなりがちな車庫には、採光のための広いガラス窓が設けられています。
- 3 扇形庫や津山の町並みを再現したジオラマも。



岡山県津山市

きゅうつやませんけいきかんしゃこ
旧津山扇形機関車庫

津山市大谷
完成年:1936(昭和11)年
形式:扇形庫 用途:機関車の整備・収容
延べ床面積:2,527㎡
車庫の奥行き:22m
屋根高:6.7m～8.45m
収容数:最大17両 鉄道記念物(転車台含む)



識者に聞く!

今も現役の
車両整備施設です

西日本鉄道OB会津山支部支部長(元JR職員)
藤井 将宏さん

蒸気機関車の駆動には燃料となる石炭はもちろん、何トンもの水が必要です。近くに一級河川の吉井川があったことも、津山駅に機関車庫が置かれた要因の一つだったでしょう。県内にあった岡駅、新見駅の扇形庫はいずれも解体されましたが、津山駅には今も車両基地があり、現役の整備施設としても利用されています。

鉄道の要衝で
燃料や水を補給した
蒸気機関車の整備基地

姫路駅と新見駅を結ぶ姫新線の全線開通に伴い、1936(昭和11)年、岡山駅へ至る津山線、鳥取駅へ至る因美線との中継点でもあった津山駅に扇形機関車庫が造られました。当時の鉄道輸送の主役、蒸気機関車を整備・収容するための施設で、各線を走っていたC11・57・58形が必ず停留して燃料や水を補給したといえます。

転車台を要に放射状に延びる線路上に立ち、扇のような弧を描く扇形庫は、多数の機関車を効率的に収納できるのが特徴。かつて最大17両を収容したコンクリート構造の巨軀は、現存する中では国内2番目の規模です。背面に設けられた大きなガラス窓から差し込む光が内部を照らし、往時の作業風景を浮かび上がらせます。

ディーゼル機関車や気動車の台頭により役目を終えて約半世紀後、2016(平成28)年には岡山の鉄道史や鉄道の仕組みが学べる展示室を併設した見学施設「津山まなびの鉄道館」としてリニューアル。全国から多くの鉄道ファンが集うスポットとなっています。

隣接する車両基地とつながる転車台。

●津山まなびの鉄道館 ☎0868-35-3343 9時～16時(入館は15時30分まで) 月曜(祝休日の場合は翌平日)、12月29日～31日 一般310円、小・中学生100円、小学生未満無料 35台(無料) ●中国自動車道「津山」ICから約15分

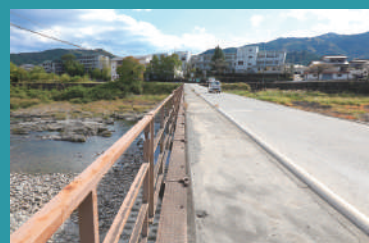
じっくり見てみよう～仁淀川の沈下橋～



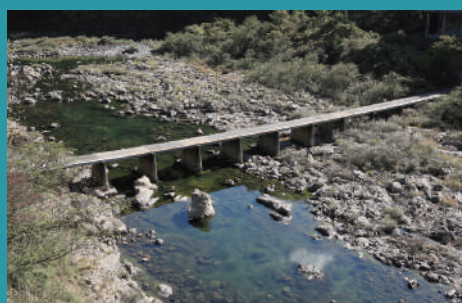
片岡沈下橋(越知町)
全長100メートル、仁淀川の中流に架かります。付近では夏場、たいまつを振ってアユを追い込む伝統の「火振り漁」が行われます。



浅尾沈下橋(越知町)
映像作品のロケ地に選ばれることが多く、2021年公開のアニメ映画「竜とそばかすの姫」にも登場しました。



中仁淀橋(越知町)
越知町の中心部に近く、通行量は最多。軽自動車同士はすれ違い可能で、歩道も確保されています。欄干は増水時に取り外されます。



大森沈下橋(仁淀川町)
最も上流に架かり、橋桁が薄く、橋脚は細いのが特徴。すぐそばに大森橋があるため、通行する人は少なくなりました。



久喜沈下橋(仁淀川町)
1935(昭和10)年に完成した県内最古の沈下橋で、国の登録有形文化財に指定されています。

ぜひ見てみたい!

仁淀ブルースポット

周辺にはごつごつとした岩場や急な階段などがあります。動きやすい服装で訪ねましょう。

仁淀ブルー観光協議会 検索



にこ淵(いの町)

一番の見頃は正午前後。仁淀ブルーの滝つぼ全体に陽光が降り注ぐ光景は神秘的です。



安居渓谷(仁淀川町)

全長10キロに及ぶ渓谷で特に有名なのが、水晶淵と上流の砂防ダム(写真右上)。時間や季節によってブルーの色味が変わります。



中津渓谷(仁淀川町)

渓谷を縫うように設けられた約2キロの遊歩道からは、仁淀ブルーと森、巨岩、滝など変化に富んだ景色を楽しめます。



高知県仁淀川

名越屋沈下橋

なごやちんかばし
日高村名越屋
完成年:1971(昭和46)年
形式:コンクリート橋
用途:生活道路(村道)
全長:191m 幅員:3m
※3t車以上は通行不可



“川と共に生きる”
人々の暮らしが生んだ
欄干のない橋

四国三大河川の一つで、川底まで透き通った青く美しい水面「仁淀ブルー」で知られている仁淀川。その上流から下流にかけて6カ所に架かるのが沈下橋です。

愛媛県の石鎚山に源を発する水量豊かな流れは、山あいながら太平洋へ注ぎます。沈下橋はその名の通り、氾濫時には水中に沈むことを想定して造られており、欄干がないので流木等が引つ掛からず、水の抵抗を最小限に抑えられます。橋脚にコンクリート製の床版しよばんを載せただけの素朴な橋は、自然にあらがわず、川と共に暮らすことを大切にしてきた流域の文化を象徴する存在といえます。

最も下流にある名越屋沈下橋は、日高村名越屋地区と、いの町勝賀瀬地区を結んでいます。幅わずか3メートル、たもとに着いた順に渡るのが暗黙の了解。歩行者が車をやり過ごすための4カ所の待避所が川下側に突き出しています。水面には空と山々が映り込み、アユの魚影も。待避所から見る絵画のような風景にしばし時間を忘れます。

待避所から川面を見下すのも楽しみの一つ。



識者に聞く!

先人の知恵と工夫が詰まっています

日高村観光協会事務局長 高野 雄司さん

仁淀ブルー人気の高まりとともに、名越屋沈下橋を訪れる人は増えました。インフラとしての沈下橋の魅力は、シンプルな造りの中にも先人の知恵が随所に感じられるところです。例えば、なぜ下流側だけに待避所が設けられているのか。欄干をなくした理由と同じで、上流側だと漂流物が引っ掛かるからです。いろいろな角度から橋を眺めると、面白い発見があるはず。もちろん、橋上からの仁淀ブルーの景色も必見です。

●村の案内所ひだか(日高村観光協会) ☎050-3204-1996 ●高知自動車道「伊野」ICから約20分



脇町潜水橋(徳島県美馬市)

吉野川の代表的な潜水橋にも地覆があります。全長207m、1961(昭和36)年完成。うだつの町並みからも近く、多くの観光客が訪れます。

美馬市脇町大字脇 ☎0883-52-3807((一社)美馬市観光ビューロー) ▲徳道自動車道「脇町」ICから約10分

コラム

四国は潜水橋の宝庫

同じ四国でも徳島県では潜水橋と呼ばれ、大半が吉野川とその支流にあります。愛媛県と高知県にまたがる瓶ヶ森に源を発する吉野川は上流の河床勾配が急で、大雨が降ると短時間で流量が増えるため、古くから

四国三郎の潜水橋

絶たないことや老朽化などにより永久橋への置き換えが進み、その数は減っていきまし。現在、全国に残る潜水橋は410カ所。高知県が最多で、とりわけ四万十川は支流を含めると48を数えます。

の旅も一興です。

また、吉野川には多彩な形式の橋が架かっています。祖谷渓谷を渡るアーチ橋、徳島市の河口付近に架かる庄巻の17連トラス橋などフォトジェニックな橋も。橋巡りの旅も一興です。

洪水が頻発していました。日本三大暴れ川の一つ「四国三郎」の異名を持つゆえんです。吉野川の潜水橋は、上流と中・下流では構造が少し異なります。上流部に当たる高知県の橋が橋脚に板状の桁を載せただけの素朴な造りに対し、中・下流の徳島県の橋は桁の両側に厚みを持たせ緑石に似た「地覆」を設けているのが特徴。車の転落防止のためです。

正式名称は「潜水橋」

「日本最後の清流」四万十川に架かる欄干のない橋を「沈下橋」と呼んだことから全国に定着した感がありますが、もともとは高知県での呼び方。潜り橋や沈み橋、潜没橋など地域によって呼称は異なり、国土交通省の河川用語では「潜水橋」が正式名称です。

1876(明治9)年、大分県杵築市の八坂川に架けられた「永世橋」に始まり、潜水橋は台風被害の多い西日本を中心に山間部や過疎地に多く造られました。しかし、橋りよう技術の進歩に加え、転落事故が後を絶たないことや老朽化などにより永久橋への置き換えが進み、その数は減っていきまし。現在、全国に残る潜水橋は410カ所。高知県が最多で、とりわけ四万十川は支流を含めると48を数えます。



上流部、高知県本山町にある「下津野沈下橋」。吉野川の橋でも高知県なので沈下橋です。

周辺スポット



佐川の町並み

佐川町の上町地区は土佐藩の筆頭家老深尾家の城下町。白壁の酒蔵や伝統的な商家住宅などが残り、往時をしのびながら散策を楽しめます。

佐川町上町 ☎0889-20-9500(さかわ観光協会) ●無料駐車場あり



越知町立横倉山自然の森博物館

4億年前の地層が残る名峰・横倉山。その豊かな自然を原生林のジオラマ、高知出身の植物学者・牧野富太郎のフィールドワークの記録などで紹介しています。

越知町越知丙737-12 ☎0889-26-1060 ●9時~17時 ●月曜(祝休日の場合は翌平日) ●一般500円、高校・大学生400円、小・中学生200円 ●50台(無料)



スノーピークおち仁淀川キャンプフィールド

人気のアウトドア総合メーカーが運営するオートキャンプ場。テントサイトに加え、建築家・隈研吾さん設計のトレーラーハウス「住箱」も併設しています。

越知町片岡4 ☎0889-27-2622 ※利用料金等はホームページ参照

スノーピークおち仁淀川 検索



仁淀ブルー観光協議会 ☎0889-20-9511

もっと楽しもう! 仁淀川流域

土佐和紙



仁淀川流域のいの町や土佐市は、越前、美濃と並ぶ日本三大和紙の産地。昔から仁淀川のきれいな水、良質のコウゾを使って紙をすいていました。紙の博物館では、昔の和紙製品や紙すき道具などを通して歴史や工程を紹介しています。

いの町紙の博物館

いの町幸町110-1 ☎088-893-0886 ●9時~17時 ●月曜(祝休日の場合は翌平日)、年末年始 ●一般500円、小学~高校生100円

いの町紙の博物館 検索



清流が育んだ産業を訪ねる

もくめん

もくめんとは木を薄く削った緩衝材。現在では高級な果物やコスメなどさまざまな商品に使われています。国内で唯一製造を続ける戸田商行では、原木から完成までの見学ツアーを開催。もくめんを使ったアロマサシェ作りも楽しめます。



戸田実知子
社長が
案内します!



戸田商行

土佐市本村580 ☎088-855-0426 ※見学ツアーは約50分、1人1,500円(小学生以下不可)。

もくめん 戸田商行 検索



さらに楽しもう! 仁淀川流域



グルメ

うな重

仁淀川ではウナギの漁と養殖が盛ん。1913(大正2)年創業の老舗、大正軒では串打ちをせず、満遍なく火が回るよう一本一本、丁寧に焼き上げています。うな重・上(写真)3,850円など。要予約。

大正軒

佐川町甲1543 ☎0889-22-0031 ●11時30分~14時30分、17時~19時30分 ●日曜

うなぎ料理大正軒 検索



温泉

中津渓谷ゆの森

仁淀ブルーの景勝地、中津渓谷の入り口にある温泉宿。1棟貸しのコテージも併設しています。大浴場は木の香り漂う露天風呂も備え、日帰りでも利用できます。

仁淀川町名野川1258-1 ☎0889-36-0680 ●チェックイン15時30分~チェックアウト10時※日帰り利用は11時~21時(700円) ●火曜、水曜※水曜は営業の場合もあり ●宿泊料等はホームページ参照

中津渓谷ゆの森 検索



More Fun さらに楽しもう!
神戸市、淡路市

周辺スポット



兵庫県立舞子公園

明石海峡大橋の全景が見渡せる都市公園。園内には歴史的建造物の孫文記念館や旧武藤山治邸のほか、体験展望施設「舞子海上プロムナード」があります。

神戸市垂水区東舞子町2051 ☎078-785-5090 🅡なし 🅢入園無料(施設入館料別途) 🅣198台(有料)



兵庫県立公園 あわじ花さじき

菜の花、サルビア、コスモスといった色鮮やかな花が、四季折々に一面を埋め尽くす高台の花畑。遠くには大阪湾や明石海峡の雄大な眺望が広がります。

淡路市楠本2805-7 ☎0799-74-6426 🅡9時～17時(入園は16時30分まで) 🅢12月29日～1月3日 🅣無料 🅤200台(有料)

グルメ



生パスタ

麺一筋110余年、淡路麺業の生パスタはもちっとした弾力が特長。約30種の生パスタに、淡路島の食材を使ったソースを合わせた多彩なメニューが味わえます。

PASTA FRESCA DAN-MEN

淡路市生穂新島9-15 ☎0799-64-0777 🅡11時～15時、17時～21時30分※土曜、日曜、祝休日のみ15時～17時はカフェ利用可 🅢木曜 🅣20台(無料)



1 **じっくり見てみよう**

- 週末はレジャーなどに掛ける一般車が増える神戸淡路鳴門自動車道。
- 塔頂付近の展望スポットからは、橋の大きさが実感できます。
- ツアーリーダーの説明を受けながら巡る見学ツアー。



兵庫県神戸市、淡路市

あかしかいきょうおほし
明石海峡大橋

神戸市、淡路市
完成年：1998(平成10)年
形式：3経間2ヒンジ補剛トラスつり橋
用途：道路単独橋、送水・送電等
橋長：3,911m、幅員35.5m



識者に聞く!

伸縮可能な送水管で淡路島に水を届けます

明石海峡大橋塔頂体験ツアー ツアーリーダー 松本 国明さん

神戸淡路鳴門自動車道の下を通る管理用通路の脇には、直径45センチの送水管が2本引かれています。1日最大3万トンの水が神戸から淡路島へ送られ、生活用水として使われています。架橋前は頻りに取水制限が行われていましたが、今は年間を通し安定して供給されるようになりました。送水管は、気温の上下や地震、暴風によってたわみが出るため、伸縮管を用いて柔軟性を持たせています。

交通の利便性を高め
水不足を解消した
世界最大級のつり橋

明石海峡を悠々と跨ぐ世界最大級のつり橋。淡路島と神戸・明石を結ぶ明石海峡大橋は1998(平成10)年、当時の最新技術を結集して完成しました。

かつてフェリーで約20分かかった海上を、今では車で橋上の神戸淡路鳴門自動車道を走れば数分で対岸へ。通勤・通学や貨物輸送、観光などの利用が格段と便利になり、人、物の動きが一気に加速しました。

一方、淡路島は昔から慢性的な水不足に悩まされてきましたが、橋に送水管を通し神戸側から導水したことで、安定した生活環境が整いました。橋には高圧送電線や大容量の通信ケーブルも添架され、島の人々の安全・安心な暮らしを支えています。

2005年には、インフラツーリズムの先駆けとして橋の見学ツアー「ブリッジワールド」がスタート。たもとにある「橋の科学館」で架橋技術などを学んだ後、橋桁内を歩き、送水管などを間近で見ることが出来ます。

2005年には、インフラツーリズムの先駆けとして橋の見学ツアー「ブリッジワールド」がスタート。たもとにある「橋の科学館」で架橋技術などを学んだ後、橋桁内を歩き、送水管などを間近で見ることが出来ます。



※ブリッジワールドは2022年から2年間、橋の工事のため集合・解散場所が道の駅「あわじ」に変更となり、「橋の科学館」には立ち寄りません 🅢本州四国連絡高速道路株式会社インフラツアー窓口 ☎078-291-1077

More Fun さらに楽しもう!
広島市

周辺スポット



ひろしまリパークルーズ

市内に6本の川が流れる「水の都」広島市の街並みを、川面から眺める観光遊覧船。平和記念公園前の元安川橋を出发し、原爆ドームの前を通って太田川の上流で折り返す予約不要の25分間のコースは1日8便運航しています。

広島市中区大手町1-9地先 ☎082-258-3188(株リパーシークルーズ) ●10時～15時40分※潮位の関係で運航できない場合あり ●水曜(繁忙期は運航、12月～3月15日は火曜も) ●大人1,500円、5歳～小学生500円 ●周辺に有料駐車場あり



広島市平和記念公園レストハウス

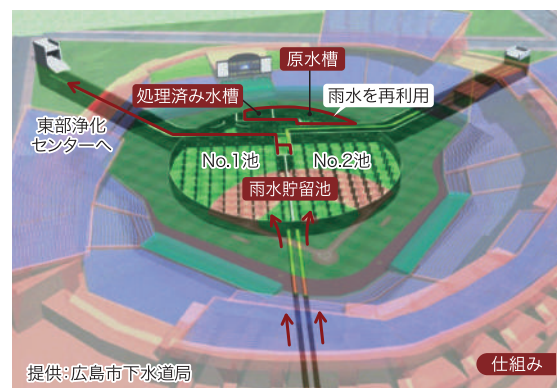
1929(昭和4)年に呉服店として建てられた、平和記念公園内で唯一現役の被爆建物で、2020(令和2)年7月にリニューアルオープン。爆心地の歴史を伝える展示施設をはじめ、観光案内所やカフェ、ショップが入っています。

広島市中区中島町1-1 ☎082-247-6738 ●8時30分～18時(8月は19時まで、12月～2月は17時まで) ●なし ●無料 ●周辺に有料駐車場あり



じっくり見てみよう

- 1 球場に降った雨などは、過して球場の天然芝グラウンドへの散水やトイレ用水などに再利用されます。
- 2 カープ坊やのマンホールカードは見学ツアーに参加するともらえます。



グルメ

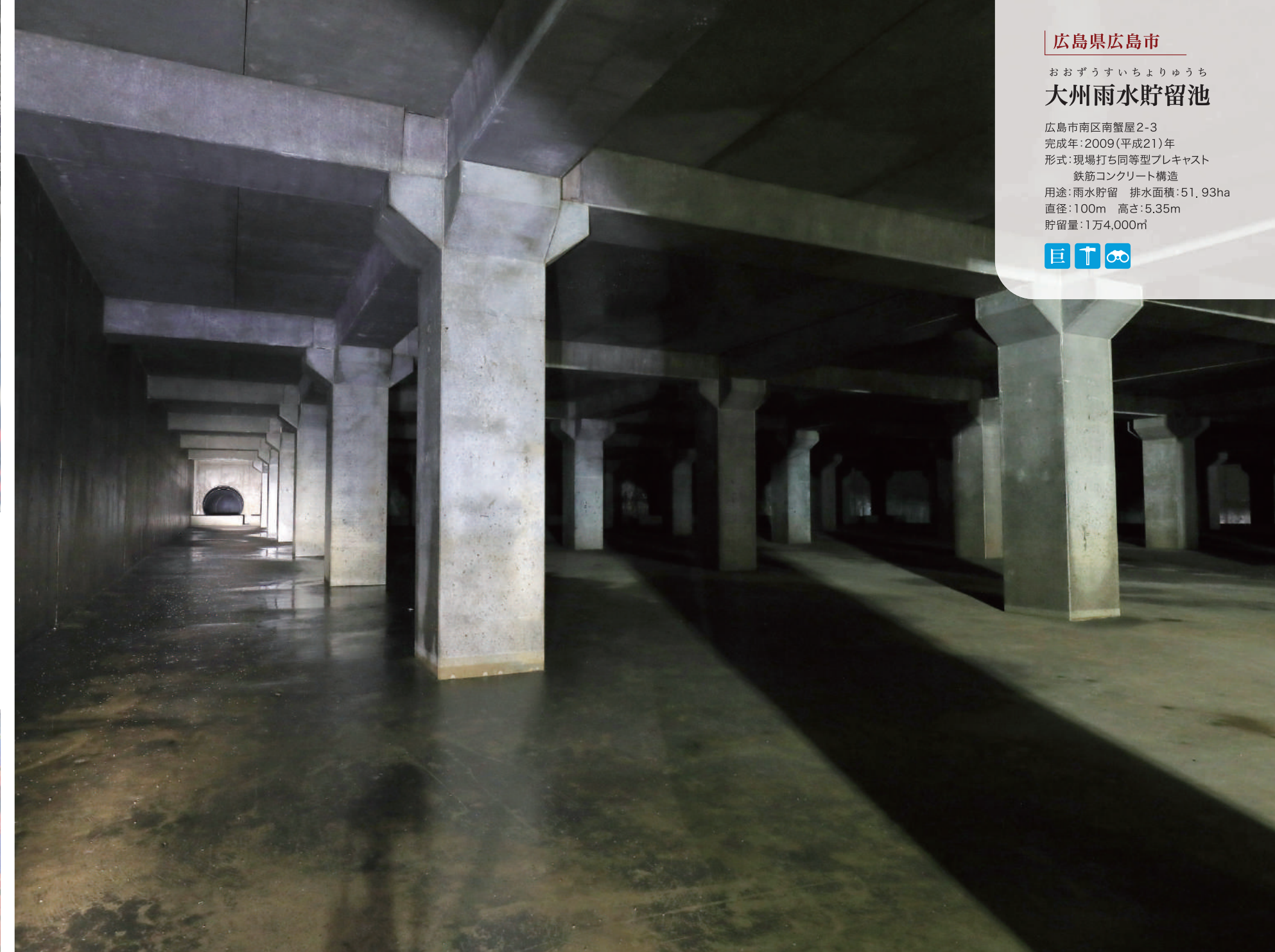


広島つけ麺

ごまやラー油がたっぷり入った辛いつけだれと冷たい麺が特徴のご当地麺。ゆでキャベツなどのトッピングとピリ辛だれが絶妙にマッチし、癖になるおいしさ。「ひろしま観光ナビ」では、代表格の店を紹介しています。

☎(一社)広島県観光連盟 ☎082-221-6516

ひろしま観光ナビ 広島つけ麺 検索



広島県広島市

おおずうすいちよりゆうち

大州雨水貯留池

広島市南区南蟹屋2-3
完成年:2009(平成21)年
形式:現場打ち同等型プレキャスト
鉄筋コンクリート構造
用途:雨水貯留 排水面積:51.93ha
直径:100m 高さ:5.35m
貯留量:1万4,000m³



浸水被害を防ぎ
市民の生活を守る
球場下の巨大構造物

2009(平成21)年春、広島東洋カープの新しい本拠地として広島市南区に誕生したマツダスタジアム。熱戦を生む舞台の地下に、大州雨水貯留池はひっそりと広がっています。

一帯の大州排水区は強い雨が降るとたびたび浸水。毎日多くの人が利用するJR広島駅や地下街もあることから対策が求められていました。そんな中、土質の貨物ヤード跡地に球場を造れば土壌への浸透効果が弱まり、さらなる脆弱化の懸念が。そこで、地下に雨水の貯留施設を設けて下水排水能力を高めることになったのです。

プロ野球開幕に間に合わせるため、工期はわずか1年。工場でコンクリートの柱などを造って現場で組み立てる工法により、直径100メートルの巨大な構造物が短期間で完成しました。中には2つの池を備え、地区内の下水管の排水能力を上回る雨が降った場合などに余剰分が流入管を通じて流れ込み、一時的に貯留して浸水被害を防ぎます。こうした仕組みや役割を知ることができる見学ツアーが、静かな人気を集めています。



球場脇のせせらぎ水路は再利用水を循環利用。

識者に聞く!

稼働以来、浸水被害は軽減されました

広島市下水道局管理部維持課
八重垣 千昇さん

1時間に53ミリという10年に一度レベルの激しい雨に見舞われても耐えられるよう、2つの池で25メートルプール40杯分にも相当する貯水能力があります。稼働以来、池に下水が流入したのは37回で、そのうち満タンになったのは2018年の西日本豪雨災害時など5回。いずれも地区内での浸水被害は軽減され、大州雨水貯留池が地域をしっかり守ってくれています。

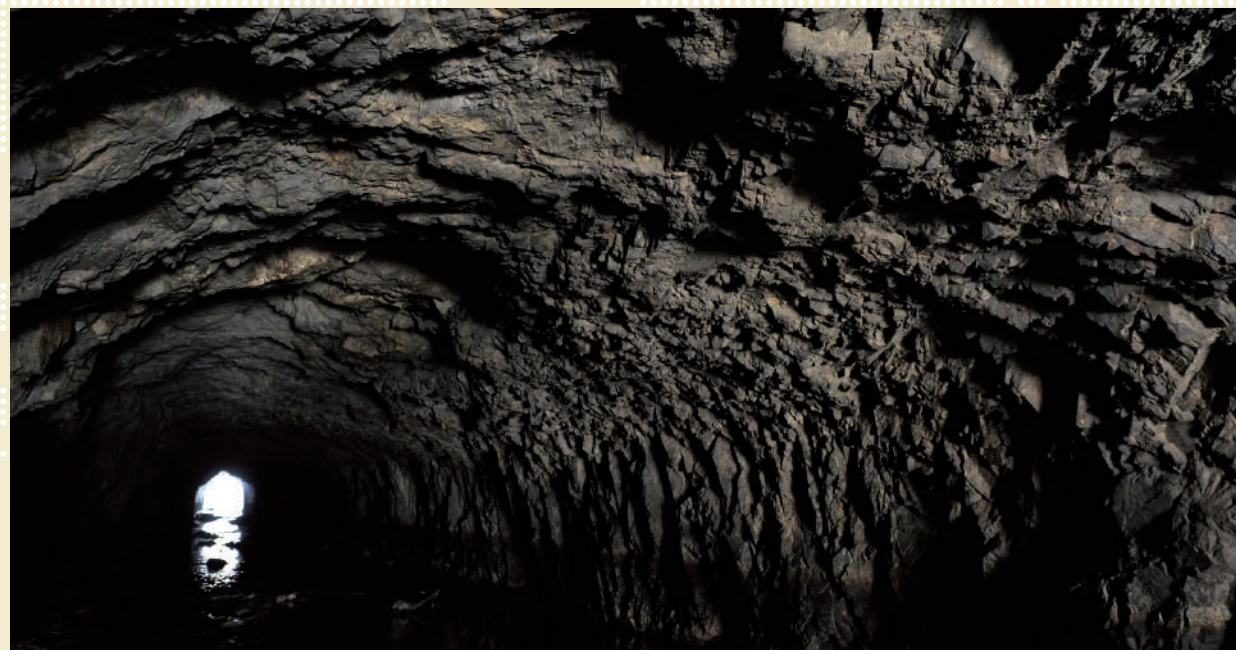
【見学ツアー】●火曜、木曜14時～15時(要予約) ●無料 ●参加希望日の前週の月曜までに専用サイトで申し込み ●広島市下水道局管理部維持課 ☎082-241-9223 ●6台(無料) ●山陽自動車道「広島東」ICから広島高速道路経由で約15分 大州雨水貯留池 見学 検索

瀬戸内のインフラ過去未来

江戸初期に造られた上水道、離島をつなぐ夢の架け橋、
全国屈指のブロードバンド環境など、
瀬戸内地域の過去と未来を彩るインフラを紹介します。

過去編

旧赤穂上水道 (兵庫県赤穂市)



切山隧道の内部。50メートルほどは流紋岩の岩肌が残り、往時の雰囲気をしるべさず(非公開)。(赤穂市教育委員会提供)

町家の一軒一軒にまで給水 江戸初期の最先端インフラ

今をさかのぼること400年、赤穂のまちを流れる熊見川(現千種川)を舞台に一大プロジェクトが進められました。城と城下町に飲用水を送るための上水道の敷設です。赤穂の地は海沿いの低い土地にあるため井戸から海水が湧き、人々が生活するには川から水を引き入れる上水道が不可欠だったのです。

1616(元和2)年、日本最古とされる取水口トンネル、切山隧道の掘削が完了し、旧赤穂上水道が完成しました。同隧道を出発点とする導水路は、途中の分岐路を経て城下町入り口の大枡へ。1701(元禄14)年の赤穂事件を知らせる使者が息継ぎをした井戸も上水道の枡だったとか。大枡で水量調節とろ過を行い、城下町へは地下を通して配水しました。最大の特徴は、城、侍屋敷はもちろん、町家の一軒一軒にまで各戸給水されたこと。上水道の総延長は約30キロにも及んだそうです。

近代的な上水道

施設の完成により1944(昭和19)年に幕を閉じた旧赤穂上水道。その痕跡は今も残り、当時の偉業を伝えています。

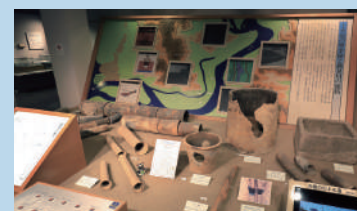


旧赤穂藩家臣近藤源八宅跡の汲出枡(井戸)の遺構。2軒で共用することもありました。

赤穂市立歴史博物館

常設展示は「赤穂の塩」「赤穂の城と城下町」「赤穂義士」「旧赤穂上水道」の4テーマで構成。さまざまな切り口から赤穂の歴史と文化を紹介しています。

赤穂市上飯屋916-1 ☎0791-43-4600 9時~17時(入館は16時30分まで) 水曜(祝休日の場合は翌平日)、12月28日~1月4日 一般200円、小・中学生100円、小学生未満無料 85台(無料) 山陽自動車道「赤穂」ICから約10分



赤穂市立歴史博物館には出土した上水道管や枡の実物が展示されています。



赤穂城跡の大手門前、太鼓橋の下には改修された旧上水道管が見えます。

未来編 ①

ゆめしま海道 (愛媛県上島諸島)

4つの離島を結ぶ夢の道は 絶好のサイクリングルート

瀬戸内海中央部に位置する愛媛県上島諸島は、大小25の離島からなります。岩城島、生名島、佐島、弓削島の4島を結ぶ「県道岩城弓削線」は通称「ゆめしま海道」と呼ばれ、岩城島以外の3島は既につながっており、2022(令和4)年3月、岩城島と

生名島を結ぶ岩城橋(橋長735メートル)が最後に完成し全線開通。4島が一つになることで、暮らしが便利になり、消防・救急活動も飛躍的に充実。観光産業の活性化にも期待が掛かります。

ゆめしま海道は交通量や高低差が少なく信号がゼロ、道路状況も良いため、全体が快適なサイクリングルートになっています。しまなみ海道と比べて全線の距離も短いので、サイクリング初心者にもお薦め。多島美を誇る瀬戸内の絶景はもちろん、島と島をつなぐ橋の景観も見どころです。

アクセスも、しまなみ海道の広島県因島からフェリーで約5分の近さです。ここ数年で、さまざまなカフェやレストランもオープンしており、これから大注目のエリアです。



上島町産業振興課 ☎0897-77-2252

上島町 検索

生名島と佐島を結ぶ生名橋は橋長325メートル。



未来編 ②

光ブロードバンド (徳島県)

新しい働き方を可能にする 超高速の光の道

2010(平成22)年、徳島県は総延長20万キロに及ぶ光ファイバー網を全域に整備しました。テレビ放送の地上デジタル化により関西のテレビ電波の受信が困難になることを見越し、ケーブルテレビが視聴できるように光の道をくまなく張り巡らせたのです。その結果、県内のどこにいても、光回線を利用した超高速、大容量のインターネット通信が可能になりました。

同年、クラウド名刺管理サービスを手掛ける東京のITベンチャー企業が、新しい働き方の一環として、県東部の神山町に古民家を利用したサテライトオフィスを開設。その後、この山あいの静かな町に次々と企業が続き、同県は、進出地を全域に広げようと、「とくしまサテライトオフィスプロジェクト」と称して誘致活動を展開。2022(令和4)年1月末現在、18市町村に85社がオフィス

を構えています。

サテライトオフィスは雇用の創出や若者の移住による活性化のほか空き家の有効活用など、過疎化が進む地域にさまざまな効果をもたらしています。一方、進出企業にとっては、仕事の効率化や人材確保の有力な手段となっています。自然豊かなまちでブロードバンドを駆使して働き暮らす、そんなライフスタイルが普通になる未来もそう遠くはなさそうです。



徳島県政策創造部地方創生局とくしまぐらし応援課学び・働き創造室 ☎088-621-2083

とくしまサテライトオフィス 検索



景色も一緒に楽しみたい！
現地ならではのおいしさ

池川茶園
茶畑プリン かぶせ茶(左)、ほうじ茶



高知県仁淀川町

茶農家の女性たちが立ち上げたスイーツ工房のプリンは、自らが減農薬栽培で育てた自慢の茶葉のおいしい部分をぜいたくに使用。お茶の香りと味わいを存分に引き出した絶品は、ぜひ茶畑越しに清流を眺めるテラス席で。茶畑パフェ(写真奥、750円)も人気です。

●1個405円
高知県仁淀川町土居甲695-4
☎0889-34-3100



兵庫県明石市

明石港に面して立つ洋菓子店が牛乳と生クリーム、卵黄の配合にこだわった手作りソフトクリームは、滑らかな口溶けで濃厚ながら後味はすっきり。週末には行列ができるほどの人気で、冷凍されたテイクアウト用もあります。抹茶味やチョコレート味などが期間限定で登場することも。

●1個324円
兵庫県明石市本町1-19-3
☎078-911-2468

くるみや
ソフトクリーム

永久堂

レモンケーキ



愛媛県新居浜市

生地に瀬戸内産レモンピールを混ぜ込んで焼き上げ、レモン風味のホワイトチョコでコーティングした老舗洋菓子店の看板商品。爽やかな風味が広がるしっとり食感のケーキです。甘く煮詰めたグリーンレモンをトッピングした「青いレモンケーキ」(写真右、1個262円)も。

●1個238円
愛媛県新居浜市又野1-4-32
☎0897-45-0063

徳島県美馬市



日乃出本店

ぼどう饅頭

1914(大正3)年の誕生以来、100年以上にわたり愛されてきた阿波名物。当時まだ珍しかったミルクをあんに練り込んだハイカラな味と、四国の霊峰「剣山」の「武道」信仰にちなんで果物のブドウを模したユニークな形が受けて人気に。苺やチョコレート、栗などさまざまな味も登場。

●1本108円
徳島県美馬市穴吹町穴吹字岩手24-7
☎0883-52-1061

御菓子処 長手長栄堂

あわじオレンジスティック

約300年前に洲本市内で発見され、生産量の少なから幻のかんぎつとされている特産「淡路島なるとオレンジ」の果皮を独自の製法で砂糖漬けにし、一本ずつベルギー産チョコレートでくるんだ名品。オレンジの香りと甘酸っぱさ、チョコの苦味のハーモニーが絶妙です。

●1箱(70g)648円
兵庫県洲本市本町5-3-26
☎0120-24-1050



兵庫県洲本市

お土産に最適

せとうちのおやつ

ご当地スイーツや地元の 特産物を使った逸品など、
旅の途中に買い求めたい 各地のおやつを集めました。

津山ロール

津山地域の和洋の菓子職人たちが、津山産「ふくほのか」の小麦粉を使い、それぞれ黒豆や自然薯、ハチミツといった地元の特産品を取り入れながらオリジナリティーあふれるロールケーキを創作。統一ブランド「津山ロール」として販売しています。

●価格は店舗により異なる
●津山市観光協会 ☎0868-22-3310

詳しくは [津山ロール](#) 検索



岡山県津山市



香川県観音寺市

白栄堂

銘菓 観音寺

バター香り豊かなカステラ風のしっとり生地、まるやかな黄身あんを包んだ和洋折衷のお菓子。地元・観音寺市の名所、有明浜の白砂に描かれた巨大な銭形砂絵「寛永通宝」にちなみ、表面には銭形の焼き印。観音寺土産の定番として親しまれています。

●5個550円
香川県観音寺市観音寺町甲1125-7
☎0875-25-3888

藤い屋

淡雪花

広島県産レモンの生搾り果汁や果皮をふんだんに使い、レモン味のようなかんをマシュマロ風のギモーブで挟んだ、和洋の垣根を越えた新しいお菓子。雪のように真っ白な生地を口にすれば、シャリシャリ感の後にふわふわ、ぷるぷるの食感が楽しめる逸品です。広島駅ekieおみやげ館などでも販売。

●1箱(4個入り)840円
広島県廿日市市宮島町1129
☎0120-80-2218

広島県廿日市市





旧津山扇形
機関車庫

旧赤穂上水道

明石海峡大橋

瀬戸中央自動車道

神戸淡路鳴門自動車道

西瀬戸自動車道

豊稔池堰堤

デ・レイケの堰堤

遠登志橋

名越屋沈下橋

○IC(フルインター) △IC(ハーフィンター) ●JCT(ジャンクション) ●SA(サービスエリア)/PA(パーキングエリア)
 ※本誌に記載の情報は2022年3月現在のものです。変更されている場合がありますので、ご利用の際は事前にご確認ください。
 ※各施設の休業日については臨時休業等、追加・変更になる場合があります。また、営業時間は季節や期間により変更になる場合があります。いずれも事前に各施設へお問い合わせください。